

TÜRKÇE

6. SINIF

Drift

serisi

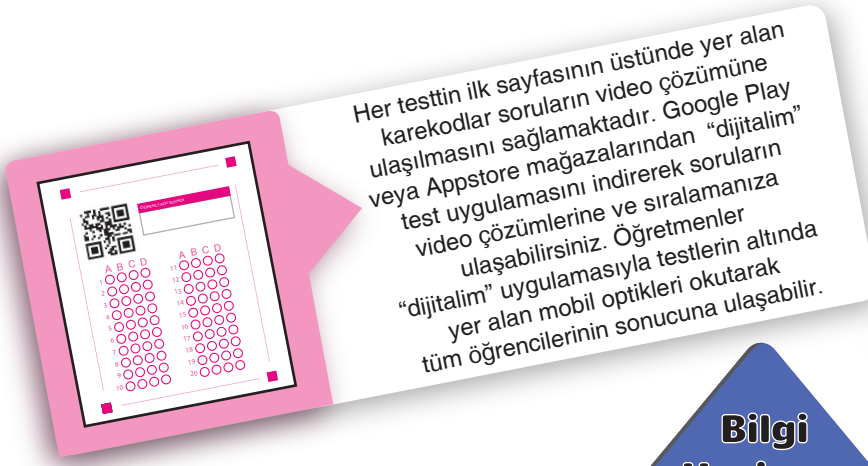
PISA - TIMSS
MANTIK / MUHAKEME
SAYISAL YETENEK
AKIL YÜRÜTME
GRAFİK-TABLO OKUMA
GÖRSEL YORUMLAMA

Özcan İVAŞ
Ayşe KARAASLAN
Emine AKMAN
Ahmet Ayhan DÜRSÜN

video
çizimler

GOO-VİTO
YAYINLARI





Her testin ilk sayfasının üstünde yer alan karekodlar soruların video çözümüne ulaşılmasını sağlamaktadır. Google Play veya Appstore mağazalarından "dijitalim" test uygulamasını indirerek soruların video çözümlerine ve sıralamanıza ulaşabilirsiniz. Öğretmenler "dijitalim" uygulamasıyla testlerin altında yer alan mobil optikleri okutarak tüm öğrencilerinin sonucuna ulaşabilir.

YENİ MÜFREDATA UYGUN

TAM HÜCRELEME SİSTEMİ

AKILLI TAHTAYA UYUMLU

Bilgi Hazinesi

Bu bölümde ilgili kazanımın konu özeti yer almaktadır.

LGS Soruları

Bu bölüm 8. sınıf kitaplarında yer alan işlenen ünitelerle ilgili LGS'de çıkmış soruları içerir.

Uygulama

Yalnızca anlatılan konuyu içeren uygulama, o konuyu kavramanızı sağlayacaktır.

Kavrama Testi

Yalnızca anlatılan konuyu içerir. Konuyu pekiştirmenizi sağlayacaktır.

Analiz Sentez Testi

Kazanımla ilgili mantık/muhakeme gerektiren sorular içerir. Bu testteki soruların zorluk düzeyi kavrama testinden daha yüksektir.

Yazılı Sınavları

Okulda uygulanacak yazılı sınavlar ile aynı konuları kapsayan bu bölüm okuldaki başarınızı artıracaktır.

Fasikül Tarama Testi/Analizi

Fasikülde yer alan tüm üniteleri içermektedir. Konuların tekrar edilip eksikliklerin görülmesini sağlayacaktır.

Ünite Değerlendirme Testi/Analizi

Her ünitenin sonunda yer alan ünite değerlendirme testleri, tüm ünitelerdeki kazanımları gördüğünüz ve eksikliklerinizi belirlemeniz için yol gösterecektir.

PISA TIMSS

Bu sayfalarda PISA ve TIMSS sınavlarında çıkan sorulara benzer sorular yer almaktadır.

Kazanım Değerlendirme Sınavı

Fasikülün bitirildiği tarihe kadar işlenen konulardan oluşan bir deneme sınavıdır.

6

BİLGİ HAZİNE
SAYISI

15

UYGULAMA
SAYISI

211

SORUSAYISI

Copyright ©

Bu kitabın her hakkı yayınevine aittir.

Hangi amaçla olursa olsun,
bu kitabın tamamının ya da bir kısmının,
kitabı yayımlayan yayınevinin önceden
izni olmaksızın elektronik, mekanik, fotokopi
ya da herhangi bir kayıt sistemi ile çoğaltılması,
yayımlanması ve depolanması yasaktır.

180719 – B2

ISBN: 978-605-7585-17-2



Genel Yayın Yönetmeni
Selim AKGÜL



Yazarlar
Emine AKMAN / Asilhan KARAASLAN
Ahmet Ayhan DURSUN / Özcan YAVAŞ



Editör
Binnur YILMAZ



Dizgi
Son Viraj Dizgi Birimi



Basım Yeri

ÖN SÖZ

Sevgili Öğrenciler,

Son Viraj Yayınları olarak hedefi yüksek olan öğrencilere rehber olmak ve onların başarı seviyesini yükseltmek için yola çıktık. Değişen sınav sistemiyle birlikte ortaya çıkan yeni nesil sorularla kitaplarımızı oluşturarak sizleri bu sınavlara en iyi şekilde hazırlamayı istiyoruz.

Kitaplarımızı hazırlarken Talim ve Terbiye Kurulu Başkanlığı tarafından yayımlanan öğretim programlarındaki kazanımları esas alıyoruz. Soruları bu kazanımlar çerçevesinde hazırlıyor, tüm kazanımlara kitaplarımızda yer veriyoruz. Bunu yaparken kazanım dışına asla çıkmıyoruz. Testleri mantık, muhakeme, analiz, sentez gerektiren sorularla oluşturuyoruz. Yeni nesil olarak adlandırılan bu tip sorularla öğrencilerimizin analitik düşünerek bilgilerini günlük hayata aktarabilmelerini amaçlıyoruz.

Bloom taksonomisine uygun olarak “tam öğrenme” modeliyle hazırladığımız özet konu anlatım, uygulama, kavrama, analiz-sentez, ünite değerlendirme testi ve analiziyle oluşturduğumuz “Drift Serisi” öğrencilerimizi bilgi düzeyinden sentez düzeyine çıkarıyor. Kolaydan zora şeklinde hazırlanan bu testler sayesinde başarı basamaklarını kolaylıkla aşacağınızı düşünüyoruz.

Ünite değerlendirme testleri şeklinde hazırladığımız “OFF-ROAD Serisi” ile son tekrarı da yaparak öğrencilerimizi hedeflerine bir adım daha yaklaştırıyoruz. Deneme sınavlarıyla da sizleri sınav seviyesinden daha üst seviyelere taşıyarak sınavlarda karşılaşacağınız hiçbir soru karşısında zorlanmadan başarılı sonuçlar elde edeceğinizi düşünüyoruz.

Son Viraj Yayınları ile çıktığınız bu yolculukta hedefinize ulaşmanızı diliyor, size bu yolda rehberlik yapmaktan onur duyuyoruz.

Selim AKGÜL

Genel Yayın Yönetmeni

İçindekiler

1. ÜNİTE

KELİMENİN ANLAMI VE YORUMU

Gerçek Anlam, Mecaz Anlam, Terim Anlam / Kelimeler Arası Anlam İlişkisi	7
Deyimler, Atasözleri, İkilemeler, Söz Öbekleri.....	13
Söz Sanatları	21
1. Ünite Değerlendirme Testi.....	27
1. Ünite Değerlendirme Testi Analizi	31

2. ÜNİTE

CÜMLENİN ANLAMI VE YORUMU

Eş ve Yakın Anlamlı Cümleler / Cümle Tamamlama / Cümle Oluşturma.....	35
Cümleler Arası Anlam İlişkileri.....	43
Cümlede Kavramlar ve Duygular.....	51
2. Ünite Değerlendirme Testi.....	59
2. Ünite Değerlendirme Testi Analizi	65
1. Fasikül Tarama Testi.....	67
1. Fasikül Tarama Analizi	73
TIMSS-PISA	75
Cevap Anahtarı	77

1. ÜNİTE

Kelimenin Anlamı ve Yorumu

Gerçek Anlam, Mecaz Anlam, Terim Anlam / Kelimeler Arası Anlam İlişkisi

Deyimler, Atasözleri, İkilemeler, Söz Öbekleri

Söz Sanatları

Ünite Değerlendirme Testi

Ünite Değerlendirme Testi Analizi

KAZANIMLAR

6.3.5. Baęlamdan yararlanarak bilmedięi kelime ve kelime gruplarının anlamını tahmin eder.

6.3.6. Deyim ve atasözlerinin metne katkısını belirler.

6.3.14. Metindeki söz sanatlarını tespit eder.

6.4.7. Yazılarını zenginleřtirmek için atasözleri, deyimler ve özdeyiřler kullanır.

6.4.12. Yazdıklarında yabancı dillerden alınmış, dilimize henüz yerleşmemiş kelimelerin Türkçelerini kullanır.

Bilgi Hazinem

Gerçek Anlam

Kelimenin sözlükteki ilk anlamına ya da kelimenin aklımıza gelen anlamına denir.

- ▶ Merve yemeğin **kokusunu** almış. (**Koku**: Nesnelere yayılan zerrelere burunda uyandırdığı duygu)

Mecaz Anlam

Kelimenin, cümle veya deyim içine girdiğinde gerçek anlamından tamamen sıyrılarak yeni bir anlama sahip olmasına denir.

- ▶ Hocanın sınav yapmamasının **kokusu** çıkar yakında. (**Koku**: Yakında sebebinin anlaşılacak olması)

Terim Anlam

Bir kelimenin bilim, sanat, kültür, spor ya da bir mesleğe özgü kavramların içinde sahip olduğu anlama denir.

- ▶ Bu oyun, iki **perdelik** bir oyundur. (**Perde**: Tiyatroda bölüm ya da kısım)

Uyarı

Bir kelimenin terim olup olmadığı kullanıldığı cümleye göre değişir.

- ▶ Bu gazetede hep **doğru** haber yer alır. (Gerçek Anlam)
- ▶ İki noktadan tek **doğru** geçer. (Terim Anlam)

Uyarı

Bir kelime birden fazla alanda terim anlamında kullanılabilir.

- ▶ Oyunun birinci **perdesi** bitti. (Tiyatro)
- ▶ Kaz **perde** ayaklı bir hayvandır. (Biyoloji)

Çok Anlamlılık

Bir kelimenin birden çok anlam ifade edecek şekilde kullanılmasına denir.

- ▶ Aldığım kazağı iki gün sonra eve **bıraktım**. (Götürmek)
- ▶ Dersler yoğun olunca tatile çıkmayı sonraya **bıraktı**. (Ertelemek)
- ▶ Ailesi ona büyük bir ev **bıraktı**. (Miras kalması)

Kelimeler Arası Anlam İlişkileri

➔ **Eş Anımlı Kelimeler**: Yazılışları farklı, anlamları aynı olan kelimelere denir.

- ▶ O, **sağlıklı** bir insandı.
- ▶ O, **sıhhatli** bir insandı.

➔ **Zıt (Karşıt) Anımlı Kelimeler**: Nitelik ve durumları birbirinin tam karşıtı olan kelimelerdir.

Uyarı

Renkler ve olumsuzluklar karşıt değildir.

- ▶ Geldi- **gelmedi**
- ▶ sarı-**kırmızı**

➔ **Yakın Anımlı Kelimeler**: Yazılışı ve okunuşu farklı olan, anlamdaş gibi görüldüğü hâlde birbirinin yerini tamamen tutmayan kelimelerdir.

- ▶ Bahçedeki çiçeklere **bastı**.
- ▶ Bahçedeki çiçekleri **ezdi**.

➔ **Eş Sesli (Sesteş) Kelimeler**: Söylenişleri ve genellikle yazılışları aynı ama kökleri ve anlamları ayrı olan kelimelerdir.

- ▶ Çöpü hemen kutuya **at**.
- ▶ O gerçekten hızlı bir **at**.

Uyarı

Bir kelimenin mecaz anlamı o kelimenin sesteseşi değildir.

- ▶ Karabatak suya **daldı**.
- ▶ Kavgada adama **daldı**.

➔ **Somut-Soyut Kelimeler**: Beş duyu organımızdan en az biriyle algılanan kavramları karşılayan kelimeler **somut**, beş duyu organımızdan biriyle bile algılayamayıp varlığını kesin olarak bildiğimiz kavramları karşılayan kelimeler **soyut** anlamlı kelimelerdir.

- ▶ Sevgi, umut, zeka (**Soyut**)
- ▶ Hava, bulut, ışık (**Somut**)

Uygulama



A. Aşağıdaki tabloda yer alan cümlelerdeki altı çizili kelimelerin ait oldukları bölüme “✓” atınız.

	Gerçek Anlam	Mecaz Anlam	Terim Anlam
1. Söylediklerin beni <u>yıktı</u> .			
2. Bu şarkı çok iyi <u>patladı</u> .			
3. Bayram öncesi bütün <u>perdelere</u> yıkandı.			
4. Güreşçimiz rakibini tek <u>tuşla</u> yendi.			
5. Dişlerinizi kurtarmak için <u>köprü</u> yapmamız gerekiyor.			
6. Dondurma yediği için <u>boğazı</u> şişmiş.			
7. İri hantal <u>gövdesini</u> zorlukla taşıyordu.			



B. Aşağıdaki tabloda yer alan cümlelerdeki altı çizili kelimelerin anlam özelliklerini yanındaki kutucuğa yazınız.

1. O, herkese <u>kıymet</u> verdiği için çok fazla <u>değer</u> görür.	
2. Davranışları çok <u>samimi</u> ve <u>yürektendi</u> .	
3. <u>Ak</u> akçe <u>kara</u> gün içindir.	
4. Söylediklerimin <u>eğrisini</u> <u>doğrusunu</u> yakında öğrenirsin.	
5. <u>Ay'a</u> bu <u>ay</u> insanlı bir uzay aracı gönderilecek.	
6. <u>Kara</u> gecede, tayfalardan biri <u>kara</u> göründü diye bağırırdı.	
7. Senin <u>adaletine</u> ve <u>vicdanına</u> güveniyorum.	



C. Aşağıdaki altı çizili kelimelerin cümlelere kattığı anlamları yanındaki kutucuğa yazınız.

1. Behiç'in heyecanlı <u>solukları</u> iştiliyordu.	
2. İnsanlar onu <u>soluk</u> almadan dinliyordu.	
3. Mühim bir haber vereceymiş gibi <u>soluk soluğa</u> geldi.	
4. Anneme onu şikâyet etmek için <u>soluğu</u> evde aldım.	
5. <u>Uzun soluklu</u> bir çalışma oldu.	

1. Toprak kayması (heyelan)^I, zemini kaya veya yapay (suni)^{II} dolgu malzemesinden oluşan bir yamacın yer çekimi, eğim, su ve benzeri diğer kuvvetlerin etkisiyle aşağı ve dışa doğru hareketidir. Kayalardan, döküntü örtüsünden veya topraktan oluşmuş kütlelerin, çekimin etkisi altında yerlerinden koparak yer değiştirmesine heyelan denir. Bazı heyelanlar büyük bir hızla gerçekleştikleri hâlde bazı heyelanlar daha yavaş gerçekleşir. Heyelanlar yeryüzünde çok sık meydana gelen ve çok yaygın (benimsenmiş)^{III} bir kütle hareketi çeşididir. Aşınmada önemli rol oynarlar. Büyük heyelanlar aynı zamanda topografyada derin izler bırakır. Türkiye’de en fazla görülen yerler Karadeniz Bölgesi özellikle Doğu Karadeniz şerididir. Eğimlerin fazla olduğu sahalarda (durum)^{IV} heyelan riski artmaktadır. Bazı sahalarda fay yamaçları dik eğimlerin oluşmasına neden olarak heyelanları kolaylaştırır. Yine insanlar, kanallar ve yollar açarak ya da yol ve maden kazılarında çıkan toprakları denge açısına erişmiş bulunan yamaçlar üzerine atarak heyelan oluşumuna neden olan koşulları hazırlarlar. Gevşek unsurların denge açısını herhangi bir nedenle aştığı durumlarda heyelan oluşur.

Bu metinde numaralanmış kelimelerin hangisinin eş anlamlısı yanındaki yay ayraç içinde yanlış verilmiştir?

- A) I. B) II. C) III. D) IV.

2. Zıt anlamlı kelimeler nitelik ve durum bakımından birbirinin tam karşısı olan kelimelerdir. Örneğin “düş-” ve “kalk” durum olarak birbirine karşıt anlam içerir.

Bu açıklamaya göre aşağıdaki cümlelerin hangisinde zıt anlamlı kelimeler birlikte kullanılmamıştır?

- A) Çirkinliklerin içinde kaybolmuş bir dünyada insanın bir tutam güzellik bulması çok zordur.
 B) Uzun bir yolculuğun ardından kısa molalar vermek bizleri fazlasıyla dinlendiriyordu.
 C) Babası, yeni başladığı işe sabah erkenden gidip gece geç vakitlerde eve geliyormuş.
 D) Başarmak veya başarmamak tamamen kişinin, olayların sonuçlarına bakış açısıyla ilgilidir.

İPUCU

» Yazılışları aynı, anlamları farklı olan sözcüklere eş anlamlı sözcükler denir. “beyaz-ak” sözcükleri gibi.

3. Aşağıdaki cümlelerin hangisinde “yüz-” kelimesi farklı bir anlamda kullanılmıştır?

- A) Yüzmekten çok korkardı.
 B) Çeşitli problemlerin içinde yüzüyor.
 C) Dört yaşından beri yüzme kursuna gidiyordu.
 D) Bu balıklar çok yavaş yüzüyor sanki.

4. Aşağıdaki altı çizili kelimelerden hangisi gerçek anlamı dışında kullanılmamıştır?

- A) Zihnindeki tüm kötü düşünceleri silmişti.
 B) Prenses, derin uykudan uyanamayınca herkes endişelendi.
 C) Elimize geçen tüm fırsatları kaçırdık.
 D) Kırıcı sözlerle bütün sevgimi kaybettin.

Test - 1

5. Aşağıdaki cümlelerin hangisinde “ağır” kelimesi mecaz anlamda kullanılmamıştır?

- A) Büşra, çok ağır konuştu.
 B) Annemin elindeki poşet çok ağır.
 C) Ağır bir ameliyattan sonra kendimi çok yorgun hissediyorum.
 D) Böyle ağır yemekler yersen kilo veremezsi.

6 ve 7. soruları metne göre cevaplayınız.

Günlerden pazartesi. Her zamanki gibi vapurun alt kamarasındayım. Yine hava karlı, yine İstanbul çirkin. Hele yağmurlu günlerinde... Yalnızlık dünyayı doldurmuş. Sevmek... Bir insanı sevmekle başlar her şey. Burada her şey bir insanı sevmekle bitiyor. Güzelliği ayrıntıda gizli olan bir yer Alemdağı. Şu saatte, on beş metrelik ağaçları, Taşdelen'i, yılanı ile... Kış günü yılanlar inindedir, olsun. Taşdelen parmak gibi akar. Önce içimizi, sonra dışımızı yıkar. Su içmeye gelen bir tavşan, bir yılan, bir karatavuk, bir keklik, Polenezköy'den şerefimize kaçıp gelmiş bir keçi ile alt alta üst üste oynuyoruz. Alemdağı güzel Alemdağı. İstanbul çamur içinde. Taksi şoförleri su birikintilerini inadına insanların üzerine sıçratıyorlar. Kar inadına içimize içimize yağıyor. (I) Karşı sahil den gelen gençlerin birbirine olan samimi gülüşmeleri orada bulunan her bir bireyi mutlu etmeye yetiyor.

6. Bu metinde altı çizili kelimenin eş anlamlısı aşağıdakilerden hangisidir?

- A) Fark
 B) Detay
 C) Ayrım
 D) Özgü

7. Aşağıdaki kelimelerden hangisi, I numaralı cümlede yer alan kelimelerden birinin zıt anlamlısıdır?

- A) Fert
 B) İçten
 C) İhtiyar
 D) Tebessüm

İPUCU

» Bir sözcüğün kaç farklı anlamda kullanıldığını belirlemek için, sözlük anlamlarına dikkat etmeliyiz. Verilen sözcüğün yerine başka bir sözcük getirebiliyorsak anlamın değiştiğini unutmamalıyız.

8. • Arkadaşını gece evine götürdü.
 • Götürdüğü kitapları geri getirmede.
 • Erzincan'da yaşanan deprem çok insan götürdü.
 • Dedesinden kalan kolyeyi teyzesine götürdü.

Bu cümlelerde “götürmek” kelimesi kaç değişik anlamda kullanılmıştır?

- A) 1 B) 2 C) 3 D) 4

9. Bursa'da eski bir cami avlusu, Küçük şadırvanda şakırdayan su. Orhan zamanından kalma bir duvar... Onunla bir yaşta ihtiyar çınar

Bu dizelerde geçen altı çizili kelime hakkında aşağıdakilerden hangisi doğrudur?

- A) Gerçek anlamlıdır.
 B) Denk anlamındadır.
 C) Yaşlı anlamı taşır.
 D) Terim anlamlıdır.

1. Bir sonbahar akşamıydı. Sararan yaprakların kapladığı ve manzarası güzel olan yolda arabamla ilerliyordum. Bir ara yolumuz sarp kayaların olduğu büyük bir dağın etrafından dolanan yola denk geldi. Yol dediğime bakmayın. Bildiğin patika. Dağ yolunda dolana dolana ilerlerken önümüze birden yemyeşil bir otlak çıkıverdi. Otlakta kuzular, yemyeşil çimenler ve taptaze otlarla karınlarını doyuruyordu. Kıyıda bir tane dünya tatlısı bir kuzu, diğerlerinden daha iştahla otlarla karnını doyuruyordu.

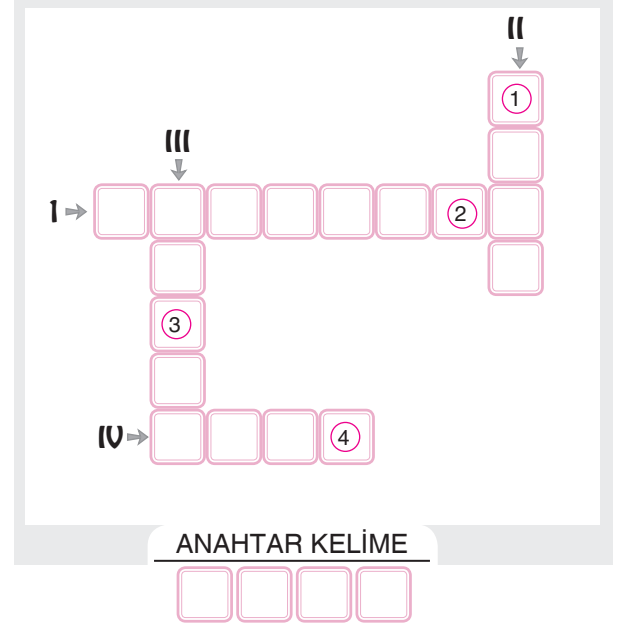
Yukarıda geçen bazı kelimelerin anlamları aşağıda numaralandırılarak verilmiştir.

Anlamları verilen bu sözcükleri bu metinden bularak yandaki bulmacaya yerleştiriniz.

- I. Eylül, ekim ve kasım aylarını kapsayan mevsim.
II. Dik, çıkılması ve geçilmesi güç yer.
III. Mera, hayvanların karınlarını doyurduğu alan.
IV. Bir şeyin, bir yerin bitiş kısmı veya yakını, kenar.

Bulmaca çözüldüğünde "Anahtar Kelime" bölümüne yerleştirilen harflerle aşağıdaki hangi kelime oluşmaktadır?

- A) SARI B) SIRA
C) SALI D) SILA



2.

Cümle	Açıklama
Annemin <u>günaşırı</u> doktor kontrolüne gitmesi gerekiyordu.	Bir gün arayla
Bu konular tüm sınavlarda her zaman <u>liste başında</u> yer alacaktır.	Kayda değer olmayan
Yazar eserlerinde toplumsal konuları <u>üstünkörü</u> işlemişe benziyor.	Özen göstermeme, gelişigüzel
Dükkânda otura otura <u>hamlamış</u> , sanki kasları yumuşamıştı.	Uzun süre hareketsiz kalmak

Bu tabloda altı çizili kelime ve kelime öbeklerinin hangisinin açıklaması yanlış verilmiştir?

- A) günaşırı B) liste başı
C) üstünkörü D) hamlamış

İPUÇU

3.

Aslına bakarsanız yetenezsiz insan yoktur. Henüz yeteneği keşfedilmemiş insan vardır. Kimi insanın sanatta kimi insanın sporda kimi insanın da bilimde yeteneği vardır. Dikkat edilirse bu yetenekler çok küçük yaşlarda ortaya çıkarılabilir. Fakat bazı sebeplerden insanların bu yetenekleri erken yaşta ortaya çıkmaz. Hâlbuki insanlar kendi yeteneklerini erken yaşta görebilseler çok daha iyi bir eğitim alabilirler.

Aşağıdaki cümlelerin hangisinde bu metinde yer alan sözcüklerden herhangi birinin eş anlamlısı kullanılmıştır?

- A) Spor müsabakalarında gösterdiği üstün başarı herkesin dikkatini çekmişti.
B) Güven, bulunması çok zor ama kaybedilmesi çok kolay olan bir değerdir.
C) Ergenlik döneminde insanlarda yeni yeni davranışlar ortaya çıkabilir.
D) Kabiliyet insanları öz güvenli hissettirir.

4 ve 5. soruları metne göre cevaplayınız.

Yazmak benim için her türlü derde deva olan bir ilaçtır. Kendi dertlerimi unutturmasının yanında toplumsal sorunlara çare olma konusunda da en büyük silahım olmuştur. Kalem ve kâğıtla dertlerimi unutuyorum. Hem kendi sorunlarına hem de toplumsal sorunlara çözüm arayan insanların birçoğu gibi ben de kendini kaleme vermekten başka çözüm yolu denemedim. Hep kalemim çözüm için yanımda oldu.

4. Bu metinde aşağıdakilerden hangisi yoktur?

- A) Terim anlamı kelime
- B) Mecaz anlamı kelime
- C) Zıt anlamı kelime
- D) Gerçek anlamı kelime

5. Bu metinde yer alan "kendini kaleme vermek" sözü ile anlatılmak istenen aşağıdakilerden hangisidir?

- A) İnsanların dertlerine çare olmaya çalışmak
- B) Yazmaya tüm varlığıyla bağlanmak
- C) Toplumsal değişime öncülük etmek
- D) Yazmayı her şeyin üzerinde görmek

6. Geçirdiği hastalığın etkisiyle adam çok zayıflamıştı. Çok ağrıları olmasına rağmen yüzündeki gülümsemesi hiç eksilmedi. Dün çok ağrısı olduğu için gece boyu uyumamıştı. Bugün güne nispeten daha iyi görünüyordu. İyileşip sağlığına kavuşması için herkes dua ediyordu.

Bu metinde altı çizili kelime yerine aşağıdakilerden hangisi getirilirse cümlelerin anlamı değişmez?

- A) zamanla
- B) kendine göre
- C) oranla
- D) yavaş yavaş

İPUCU

» Bir bilim, sanat, meslek ya da spor dalına ait özel anlamı kelimelere terim anlamı kelimeler denir.

7. Proje ödevimi teslim edeceğim tarih yaklaştıkça ödev gözümde büyüyor.

Bu cümlede altı çizili söz öbeğinin cümleye kattığı anlam aşağıdakilerin hangisinde vardır?

- A) Geçen yıllarımı o kadar özleyorum ki burnum sızlıyor.
- B) Öğrenciler için bu sınav gerçekten zor bence.
- C) Orman yangınları her geçen gün daha da artıyor.
- D) Masanın üstündeki dosyalar ona dağ gibi gözüküyordu.

8. "Artık" kelimesi aşağıdaki cümlelerin hangisinde farklı bir anlamda kullanılmıştır?

- A) Masa tenisi turnuvasında sonuncu oldu, artık yarışmalara katılmayacak.
- B) Çocuklarla artık ben ilgileneneceğim.
- C) Okuldan kalan hatıralarımıza artık gerekli önemi vermiyoruz.
- D) Lokantadaki artık yemeği kimsesizlere vermişler.

Bilgi Hazinesi

Deyimler

- ▶ Kalıplaşmış söz öbekleridir. (Kelimelerin hiçbiri değiştirilemez.)
- ▶ Söyleyeni belli değildir. (Anonimdir.)
- ▶ Gerçek ve mecaz anlamlı olanları vardır.
- ▶ Cümle biçiminde olanları da vardır.
- ▶ Deyimler bir duruma özel kullanılan söz öbekleridir. Asla ders ve öğüt vermez.

İkilemeler

- ▶ Anlatımı güçlendirmek için kelimelerin çeşitli şekillerde yan yana getirilmesiyle oluşturulan söz öbekleridir. Başlıca ikileme yapma yolları şunlardır:
- ▶ Tekrar eden kelimeler yoluyla: sık sık
- ▶ Eş ya da yakın anlamlı kelimeler yoluyla: fakir fakara
- ▶ Zıt (karşıt) anlamlı kelimeler yoluyla: iyi kötü
- ▶ Biri anlamlı biri anlamsız kelimeler yoluyla: eğri büğrü
- ▶ Her ikisi de anlamsız kelimeler yoluyla: eciş bücüş
- ▶ Yansıma kelimelerin tekrarı yoluyla: takır takır

Atasözleri

- ▶ Kalıplaşmış, anonim söz öbekleridir.
- ▶ Toplumların yaşadıklarından edindikleri tecrübeleri sonraki nesillere aktarmak için kullanılır.
- ▶ Ders veya öğüt verme amacı vardır.
- ▶ Geniş zaman eki kullanılır.
- ▶ Genellikle mecaz anlamlıdır fakat gerçek anlamda kullanılanları da vardır.



DÜŞÜN.
ANALİZ ET

A. Aşağıdaki cümlelerde geçen deyimlerin anlamlarını yandaki boşluğa yazınız.

1.	Bütün malları elden gitti.	
2.	Onu görünce dizlerimin bağı çözüldü.	
3.	Ayşe'yle ağız birliği ettik.	
4.	Hoca, ona çok dil döktü.	
5.	Benim gözümde düştü.	
6.	Bardak kırılınca annem küplere bindi.	



**BÜŞÜN.
EŞLEŞTİR**

B. Aşağıda verilen atasözlerini anlamlarıyla eşleştiriniz.

1. Çalma elin kapısını, çalarlar kapını.

2. Çanakta balın olsun, Yemen'den arı gelir.

3. Ecel geldi cihana, baş ağrısı bahane.

4. Haydan gelen huya gider.

5. El el ile, değirmen yel ile olur.

6. Eğreti ata binen tez iner.

a. Malı güzel olanın müşteri sıkıntısı olmaz.

b. İhtiyaçlarımızın giderilebilmesi için başkalarının yardımına muhtacız.

c. Başkasına güvenerek iş yapan yarı yolda kalır.

d. İnsan yaşanması kesin olacak olaylara müdahale edemez.

e. Kolay ve emeksiz kazanılan şeyler elden kolay çıkar.

f. Kimseye kötülük yapma, onlar da sana yapar.



**BÜŞÜN.
EŞLEŞTİR**

C. Aşağıdaki ikilemeleri anlam özelliklerinin bulunduğu kutucukların içine yazınız.

◆ ileri geri ◆ akıllı uslu ◆ eski püskü ◆ çat pat ◆ ses seda ◆ yarım yamalak ◆ mırın kırın
◆ az çok ◆ güzel güzel ◆ eğri büğrü ◆ kılık kıyafet ◆ şırlı şırlı ◆ eften püften ◆ ağır ağır

1. Aynı kelimenin tekrarıyla oluşanlar:

2. Eş anlamlı kelimelerden oluşanlar:

3. Biri anlamlı biri anlamsız kelimelerden oluşanlar:

4. Zıt anlamlı kelimelerden oluşanlar:

5. Her ikisi de anlamsız kelimelerden oluşanlar:

6. Yansıma kelimelerden oluşanlar:

İPUCU

» Doğadaki varlıkların seslerini taklit etmek yoluyla oluşturulmuş sözcüklere yansıma sözcükler denir. Örneğin “cıvıltı, vızıltı, şırıltı” sözcükleri yansımadır. Yansıma sözcükler ikileme yapabilir. Örneğin “şırıl şırıl, gürül gürül” yansıma sözcüklerle oluşan ikilemelerdir.

1. Yakup Kadri Karaosmanoğlu'nun eserleri hakkında az çok bilgim vardı ama gerçek anlamıyla onu tanımam ise yıllarımı aldı.

Altı çizili söz öbeğinin metne kattığı anlam aşağıdakilerin hangisinde vardır?

- A) Sınıfımıza yeni gelen öğrenci hakkında şöyle böyle bir şeyler biliyordum.
B) Arkadaşların hakkında ileri geri konuşmanı hiç doğru bulmuyorum.
C) Bu bölgede binalar eğri büğrü yapıldığından çok çirkin görünüyor.
D) Arkadaşımızın eften püften sebeplerle bize küsmesine hiç gerek yok.

2. Cümlede kullanılan ikilemelerin yapısı birbirinden farklı olabiliyor. Bir cümlede kullanılan “ağır ağır” ikilemesi kelimenin tekrarı yapılırken başka bir cümlede kullanılan “abur cubur” ikilemesi de anlamsız iki kelimedenden oluşabilir.

Aşağıdaki cümlelerin hangisinde ikileme, yansıma sözcüklerden oluşmuştur?

- A) Sınıfımızdan birkaç gündür hiç ses seda çıkmıyordu.
B) Kitaplarımı her zaman dolabıma derli toplu koyarım.
C) Minik çocuk elindeki resmi özene bezene yapıyordu.
D) O sıralar yeni öğrendiği İngilizceyi çat pat konuşuyordu.

3. “Hatta bu uğurda fedakârlıklar yapıp canını dişine takarlar.” cümlesinde altı çizili kelime grubu ile ne anlatılmak istenmiştir?

- A) Her tehlikeyi göze alırlar.
B) Zor durumda kalırlar.
C) Bir çaresini bulurlar.
D) Farklı yolları denerler.

4. Dilimizde organ isimleri ile yapılan pek çok deyim vardır. Örneğin beklenmedik bir durum karşısında heyecanlanmak, hayranlık duymak anlamında “ağzı dili tutulmak”; ayrılıp başka bir yere gitmek anlamında “gözden uzaklaşmak”; birisini anmak anlamında “kulağını çınlatmak”; birisini övmek, beğenmek anlamında “burnunun direği sızlamak” deyimlerini kullanınız.

Bu parçada kaç numaralı deyim anlamı yanlış açıklanmıştır?

- A) I. B) II. C) III. D) IV.

5. Süslü ve kapalı anlatımıyla insanda okuma zevki bırakmıyor. İçerisinde güzel ifadeler yakaladığınızı sanıyorsunuz ama sonra yeniden başlıyor gereksiz, yapmacık ifadeler. Bir gün kafede karşılaştım yazarla. Sanki okuduklarının heykelleşmiş hâli karşımdaydı. Basit bir selamlaşmayı bile iki dakikada bitirebildik.

Altı çizili söz öbeğinin metne kattığı anlam aşağıdakilerin hangisinde vardır?

- A) Onu tanıyanlar onun ne kadar az işi çok lafla anlatmayı seven biri olduğunu gayet iyi bilirler.
B) Şairin fiziki tarzına bakınca şiirlerindeki karamsarlığı fazlasıyla hissediyorsunuz.
C) Yazdıklarını okuyunca hayatın anlamının resmini çizebilirsiniz resim defterinize.
D) Romanlarındaki kahramanlarını kendi hayatının içinden seçer.